



[www.https://parki.kujawsko-pomorskie.pl/bpk](https://parki.kujawsko-pomorskie.pl/bpk)

WYKORZYSTANIE DZIEDZICTWA HISTORYCZNO-KULTUROWO-PRZYRODNICZEGO DO ROZWOJU TURYSTYKI



Dofinansowane przez
Unię Europejską





DEFINICJE:



DZIEDZICTWO:

- **HISTORYCZNO – KULTUROWE** obejmuje szeroki zakres elementów materialnych i niematerialnych, od zabytkowych budowli po tradycje i zwyczaje
- **PRZYRODNICZE** to ogół elementów środowiska naturalnego, które mają wyjątkową wartość dla obecnych i przyszłych pokoleń. Są to unikalne i cenne przyrodniczo obszary, gatunki roślin i zwierząt, formacje geologiczne oraz procesy ekologiczne, które kształtowały się przez miliony lat.

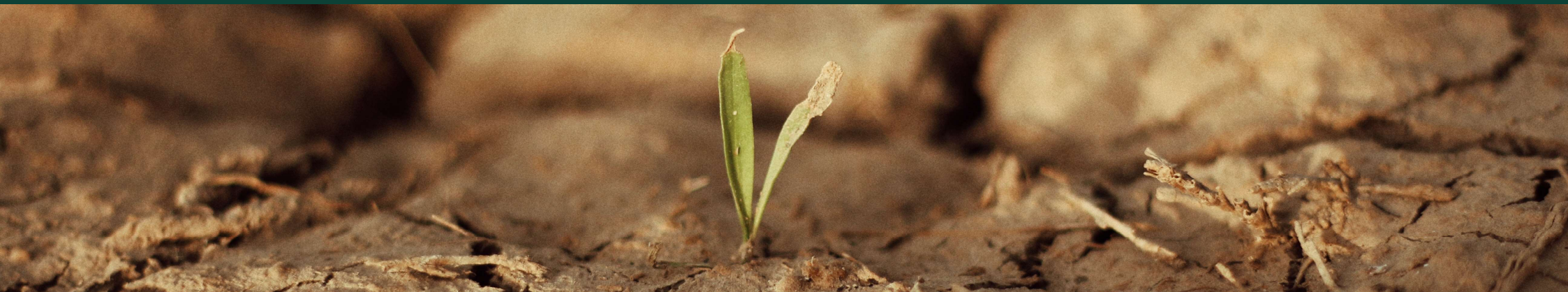
PRZEPISY PRAWA

DZIEDZICTWO HISTORYCZNO-KULTUROWE

USTAWA
z dnia 23 lipca 2003 r.
o ochronie zabytków i opiece nad zabytkami
Dz. U. 2003 Nr 162 poz. 1568

DZIEDZICTWO PRZYRODNICZE

USTAWA
z dnia 16 kwietnia 2004 r.
o ochronie przyrody
Dz. U. 2004 Nr 92 poz. 880



Co podlega ochronie i opiece bez względu na stan zachowania



Zabytki nieruchome będące, w szczególności:

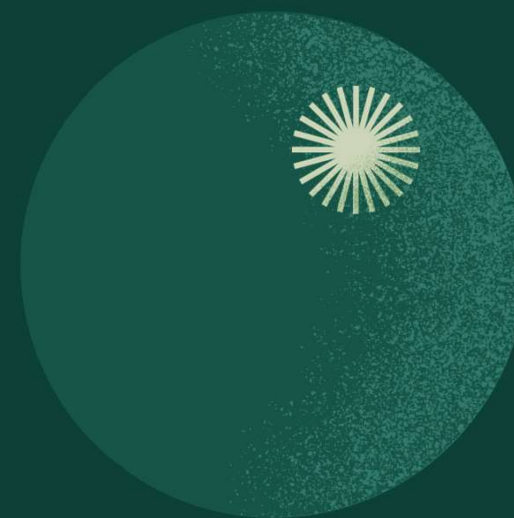
- a) krajobrazami kulturowymi,
- b) układami urbanistycznymi, ruralistycznymi i zespołami budowlanymi,
- c) dziełami architektury i budownictwa,
- d) dziełami budownictwa obronnego,
- e) obiektami techniki, a zwłaszcza kopalniami, hutami, elektrowniami i innymi zakładami przemysłowymi,

- f) cmentarzami,
- g) parkami, ogrodami i innymi formami zaprojektowanej zieleni,
- h) miejscami upamiętniającymi wydarzenia historyczne bądź działalność wybitnych osobistości lub instytucji;

Co podlega ochronie i opiece bez względu na stan zachowania ●●●●●

Zabytki ruchome będące, w szczególności:

- a) dziełami sztuk plastycznych, rzemiosła artystycznego i sztuki użytkowej,
- b) kolekcjami stanowiącymi zbiory przedmiotów zgromadzonych i uporządkowanych według koncepcji osób, które tworzyły te kolekcje,
- c) numizmatami oraz pamiątkami historycznymi, a zwłaszcza militariami, sztandarami, pieczęciami, odznakami, medalami i orderami,
- d) wytworami techniki, a zwłaszcza urządzeniami, środkami transportu oraz maszynami i narzędziami świadczącymi o kulturze materialnej, charakterystycznymi dla dawnych i nowych form gospodarki, dokumentującymi poziom nauki i rozwoju cywilizacyjnego,
- e) materiałami bibliotecznymi,
- f) instrumentami muzycznymi,
- g) wytworami sztuki ludowej i rękodziela oraz innymi obiektami etnograficznymi,
- h) przedmiotami upamiętniającymi wydarzenia historyczne bądź działalność wybitnych osobistości lub instytucji;



Co podlega ochronie i opiece bez względu na stan zachowania ●●●●●

Zabytki archeologiczne będące, w szczególności:

- a) pozostałościami terenowymi pradziejowego i historycznego osadnictwa,
- b) cmentarzyskami,
- c) kurhanami,
- d) relikdami działalności gospodarczej, religijnej i artystycznej.





Przykładowe działania lokalnych społeczności na rzecz ochrony dziedzictwa historyczno-kulturowego materialnego:



Renowacja zabytków: przeprowadzanie prac konserwatorskich, odtwarzanie elementów architektonicznych..



Tworzenie muzeów i centrów kultury: gromadzenie artefaktów, organizowanie wystaw, prowadzenie badań naukowych.



Utworzenie szlaków turystycznych: Promowanie zabytków i miejsc historycznych, tworzenie folderów i map



Adaptacja zabytkowych obiektów do nowych funkcji: Przekształcanie starych budynków w centra kultury, hotele, restauracje.



Przykładowe działania lokalnych społeczności na rzecz ochrony dziedzictwa historyczno-kulturowego niematerialnego:



- Organizacja festiwali i imprez folklorystycznych: Promowanie tradycyjnych tańców, muzyki, strojów, rzemiosła.
- Ożywianie tradycyjnych zawodów i rzemiosł: Organizowanie warsztatów, kiermaszy, pokazów
- Zbieranie i dokumentowanie historii lokalnej: Tworzenie archiwów, prowadzenie badań, publikowanie książek i artykułów
- Prowadzenie zajęć edukacyjnych dla dzieci i młodzieży: Przekazywanie wiedzy o historii i kulturze regionu



Inne działania na rzecz ochrony dziedzictwa historyczno-kulturowego :



Promocja dziedzictwa w mediach społecznościowych: Tworzenie stron internetowych, blogów, kanałów na YouTube.



Tworzenie lokalnych inicjatyw turystycznych: Organizowanie wycieczek, warsztatów, eventów.



Wojewódzka ewidencja zabytków - WUOZ Olsztyn

<https://www.bip.wuoz.olsztyn.pl/phocadownload/rejestr/HTML/WUOZ%20Olsztyn%20-%20Wojewodzka%20ewidencja%20zabytkow.html>

Miejscowość	Ulica	Nr budynku	Obiekt	Lokalizacja	Gmina	WEZ
Bratian			cmentarz ewangelicki	we wschodniej części wsi, przy drodze polnej, ok. 200m od siedliska, na lekkiej wyżynie, z trzech stron skarpy, otoczony lasem	Nowe Miasto Lubawskie	Z-63
Bratian	-		cmentarz/miejsce pamięci narodowej	poza wsią, przy szosie do ławy, teren równy, otoczony lasem sosnowym	Nowe Miasto Lubawskie	Z-63
Bratian	50		zespół zabudowy młyna; dom właściciela młyna (młyn z ukł.hydrotech.i bezpośrednim otoczeniem-RZ)		Nowe Miasto Lubawskie	Z-63
Bratian	Olsztyńska 6		zespół zabudowy dworca kolejowego:bud.dworca z b. gospodarczym+ b. gospodarczy		Nowe Miasto Lubawskie	Z-16 IZAR.5135.Z-16.2018.uk z 31.02.2018 r.
Bratuszewo	1		dom		Kurzętnik	Z-49/2017 z dn. 03.08.2017
Dębień			cmentarz ewangelicki	za wsią, w polu. Przy szosie Lubawa-NML	Rybno	Z-58



Korzyści płynące z działań na rzecz ochrony dziedzictwa historyczno-kulturowego:

Wzmacnianie tożsamości lokalnej:

Poczucie przynależności do wspólnoty, dumy z własnych korzeni

Rozwój turystyki:

Przyciąganie turystów zainteresowanych historią i kulturą

Integracja społeczności:

Wspólne działania na rzecz ochrony dziedzictwa sprzyjają budowaniu więzi społecznych



Dziedzictwo przyrodnicze

Ustawa o ochronie przyrody wyróżnia następujące formy ochrony przyrody:

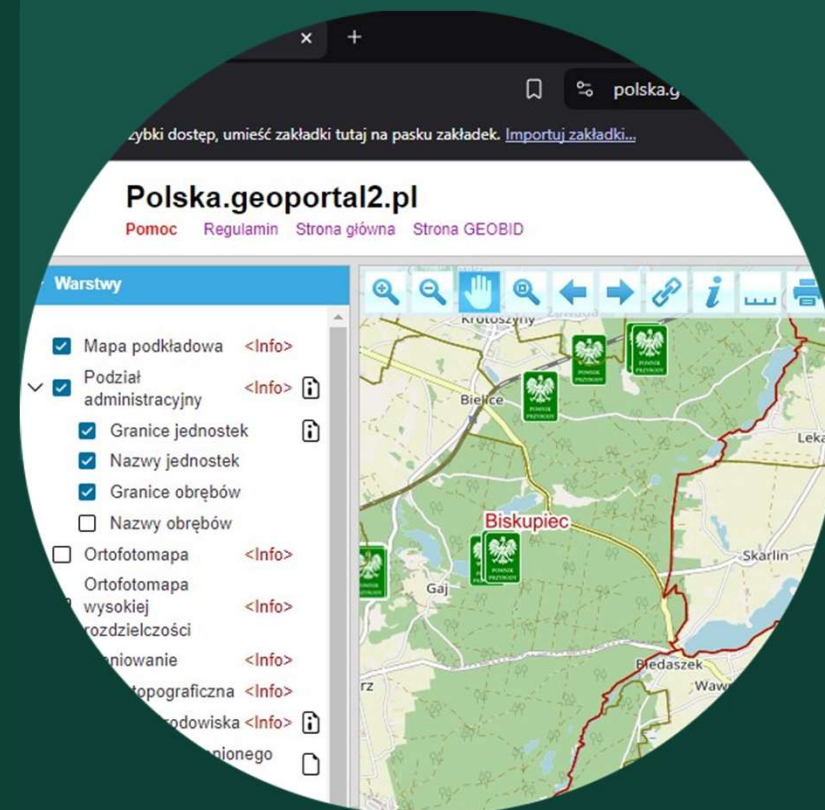
1. parki narodowe,
2. rezerваты przyrody,
3. parki krajobrazowe,
4. obszary chronionego krajobrazu,
5. obszary Natura 2000,
6. pomniki przyrody,
7. stanowiska dokumentacyjne,
8. użytki ekologiczne,
9. zespoły przyrodniczo-krajobrazowe,
10. ochrona gatunkowa roślin, zwierząt i grzybów.



Zestawienie form ochrony przyrody w Polsce



Lp.	Nazwa formy ochrony	Liczba obiektów
1.	Parki narodowe	23
2.	Rezerваты przyrody	1499
3.	Parki krajobrazowe	124
4.	Obszary chronionego krajobrazu	407
5.	Obszary Natura 2000	
	145 obszary specjalnej ochrony ptaków (PLB)	
	849 specjalne obszary ochrony siedlisk (PLH)	
6.	Pomniki przyrody	<u>31404</u>
7.	Stanowiska dokumentacyjne	178
8.	Użytki ekologiczne	7654
9.	Zespoły przyrodniczo-krajobrazowe	263
10.	Ochrona gatunkowa	715 gatunków roślin 322 gatunków grzybów 801 gatunków zwierząt



<https://polska.geoportal2.pl/map/www/mapa.php?mapa=polska>

Czym jest pomnik przyrody



Pojedyncze twory przyrody żywej i nieożywionej lub ich skupiska o szczególnej wartości przyrodniczej, naukowej, kulturowej, historycznej lub krajobrazowej oraz odznaczające się indywidualnymi cechami, wyróżniającymi je wśród innych tworów. Są to na przykład okazałych rozmiarów drzewa, krzewy gatunków rodzimych lub obcych, źródła, wodospady, wywierzyska, skałki, jary, głązy narzutowe oraz jaskinie. Na terenach niezabudowanych, jeżeli nie stanowi to zagrożenia dla ludzi lub mienia, drzewa stanowiące pomniki przyrody podlegają ochronie aż do ich samoistnego, całkowitego rozpadu.

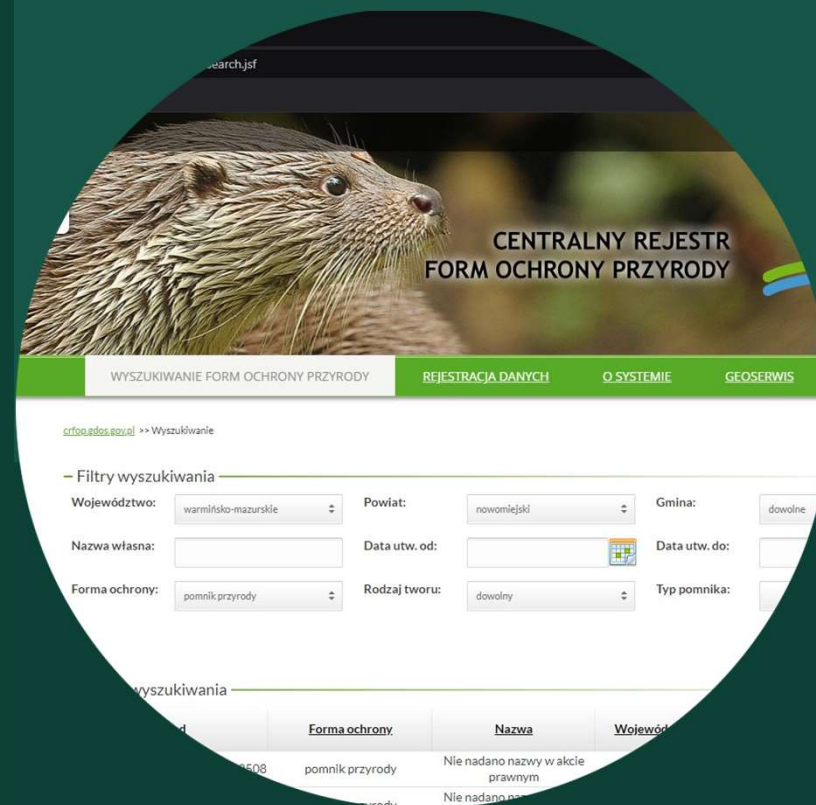


Pomniki przyrody powoływane są w drodze uchwały rady gminy.

Czym jest pomnik przyrody

Pomnikiem przyrody są pojedyncze twory przyrody żywej i nieożywionej lub ich skupiska o szczególnej wartości przyrodniczej, naukowej, kulturowej, historycznej lub krajobrazowej oraz odznaczające się indywidualnymi cechami, wyróżniającymi je wśród innych tworów. Są to na przykład okazałych rozmiarów drzewa, krzewy gatunków rodzimych lub obcych, źródła, wodospady, wywierzyska, skałki, jary, głązy narzutowe oraz jaskinie. Na terenach niezabudowanych, jeżeli nie stanowi to zagrożenia dla ludzi lub mienia, drzewa stanowiące pomniki przyrody podlegają ochronie aż do ich samoistnego, całkowitego rozpadu.

Pomniki przyrody powoływane są w drodze uchwały rady gminy.



<https://crfop.gdos.gov.pl/CRFOP/search.jsf>



Podstawy prawne:

Na podstawie art. 45 ust. 1 pkt 1 ustawy o ochronie przyrody w stosunku do pomnika przyrody, stanowiska dokumentacyjnego, użytku ekologicznego lub zespołu przyrodniczo-krajobrazowego może być wprowadzony zakaz niszczenia, uszkodzania lub przekształcania obiektu lub obszaru

Zgodnie z art. 45 pkt ust. 2 pkt 1 ustawy o ochronie przyrody powyższy zakaz nie dotyczy prac wykonywanych na potrzeby ochrony przyrody po uzgodnieniu z organem ustanawiającym daną formę ochrony przyrody.

Skoro pomnik przyrody ustanawia, na podstawie art. 44 ust. 1 ustawy o ochronie przyrody, w drodze uchwały rada gminy, zatem prace pielęgnacyjne uzgadniamy z radą gminy.





Na jakiej podstawie będziemy mogli realizować działania:

Uchwały rady gminy w sprawie przeprowadzenia zabiegów pielęgnacyjnych lub konserwacyjnych pomników przyrody podejmowane są na podstawie art. 7 ust. 1 i art. 18 ust. 2 pkt 15 ustawy z 8.03.1990 r. o samorządzie gminnym oraz art. 45 ust. 2 pkt 1 ustawy z 16.04.2004 r. o ochronie przyrody. W uchwale tej uzgadnia się zakres zabiegów pielęgnacyjnych np. usunięcia złamanego konaru, termin wykonania zabiegów pielęgnacyjnych oraz warunki ich wykonania, w tym wymagania kwalifikacyjne osób, które będą zabiegi te wykonywały oraz zobowiązuje się wójta do przeprowadzenia kontroli przeprowadzonych prac.



O czym musimy pamiętać:

Koordynacja gminnych prawnych form ochrony przyrody

Zgodnie z (art. 45a ustawy o ochronie przyrody) kompetencja do takiej koordynacji przysługuje Generalnemu Dyrektorowi Ochrony Środowiska. W jej ramach organ administracji publicznej ma prawo do żądania informacji dotyczących funkcjonowania form ochrony przyrody i publikowaniu rekomendacji w tym zakresie.



Przykłady działań na rzecz ochrony przyrody na terenie gminy

Tworzenie ścieżek edukacyjnych:
Wyznaczanie i oznakowanie tras turystycznych, które jednocześnie pełnią funkcję edukacyjną, informując o występujących gatunkach roślin i zwierząt oraz ciekawych miejscach w okolicy.

Budowa hoteli dla owadów: Tworzenie miejsc schronienia dla owadów zapylających, takich jak pszczoły i trzmiele

Usuwanie gatunków inwazyjnych: Zwalczanie roślin i zwierząt, które negatywnie wpływają na rodzime ekosystemy





„Ochrona dziedzictwa przyrodniczego poprzez zabezpieczenie i oznakowanie pomników przyrody na terenie LGR Drwęca”

Wszystkie pomniki przyrody oznakowane zostały tabliczkami określonymi ustawowo oraz tablicami przyrodniczo-informacyjnymi. Wykonana została również dokumentacja fotograficzna pomników przyrody oraz wszystkie pomniki przyrody zostały zabezpieczone poprzez ogrodzenie drzew.



Dziękuję za uwagę.



Sławomir Seroka

Dyrektor

Brodnickiego Parku Krajobrazowego

